

DURABASE WS

WARPSEAL ÖNTAPADÓ LEMEZ
SZIGETELŐRENDSZER BELTÉRI FALAK ÉS
PADLÓK BIZTONSÁGOS VÍZZÁRÁSÁHOZ

DURAL

KIVITELEZÉSI ÚTMUTATÓ

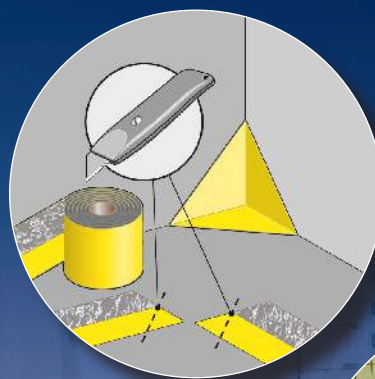
Kész zuhanytálca vízzáró szigeteléséhez

Csőmandzsetta vízzáró szigeteléséhez

Fal vízzáró szigeteléséhez

Padló vízzáró szigeteléséhez

Küszöb nélküli, akadálymentes
zuhanyzó vízzáró szigeteléséhez

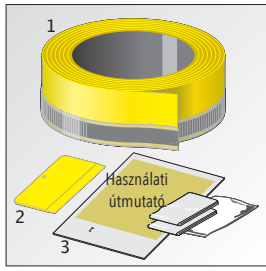


SEBESSÉGRE TERVEZVE

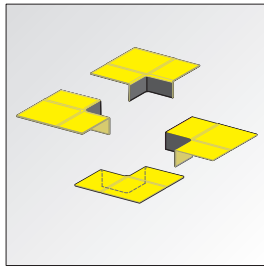
WARPSEAL
The high speed sealing system

Kivitelezési útmutató a DURABASE WS KÉSZ ZUHANYTÁLCA VÍZZÁRÓ SZIGETELÉSÉHEZ

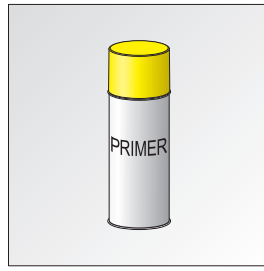
Szükséges DURABASE WS termékek



P 1. Kád és zuhanytálca szigetelő készlet 1. WSW 80-30 két oldalon öntapadós perem szigetelő szalag 30 m; 2. Fűző spatula; 3. Összeszerelési útmutató és törölrüha



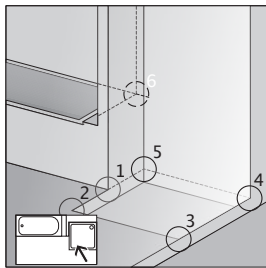
P 2. Rugalmas vízzáró sarkok (WSK) a küszöb nélküli, mélyített kialakítású zuhanyzókhöz, a fal/padló és padló/padló felület csatlakozásokhoz.



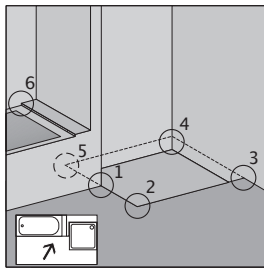
P 3. Alapozó spray
(Típus: WSPS 500)



A Kivitelezés lépései kész zuhanytálca esetében

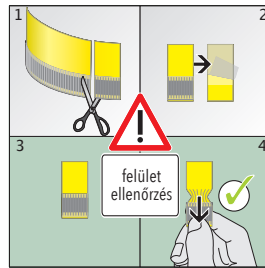


A 1. Vízszigetelés kialakítása: a zuhanytálca, mélyedés kialakítása jobb oldalról nézve."



A 2. Vízszigetelés kialakítása: a zuhanytálca mélyedés kialakítása, bal oldalról nézve."

A Fal és padló felületek előkészítése

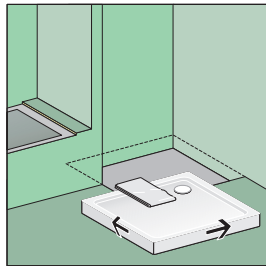


A 3. Felület ellenőrzése tesztcsíkokkal (1). Távolítsa el a védőfóliát (2). Nyomja a tesztcsíkot a fal felületéhez, (3) majd húzza le róla úgy, (4) hogy a ragasztóanyag leváljon, és hozzátapadjon a fal felületéhez. Ha a ragasztó anyag elválik a fal felületéről, akkor a felület további előkészítésére van szükség.

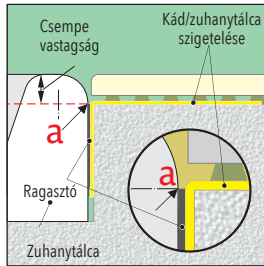


A 4. Ha a ragasztási teszt megfelelő, elkezdheti a munkát az alapozó spray-vel. Az alapozót 5-10 cm távolságból, nyitott ablak vagy ajtó mellett vékonyan fújja a felületre. (Kövesse a gyártó kezelési útmutatóját!) **Új! Mesterbarát alapozás (10 perc száradási idő).**

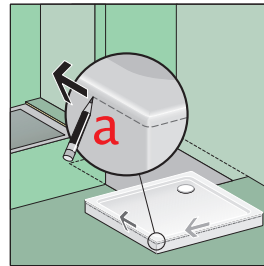
A Előkészítés kész zuhanytálca esetében



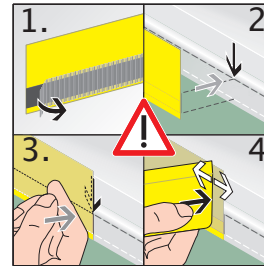
A 5. Tisztítsa le a zuhanytálca szélét törölkendővel és távolítsa el a zuhanytálca peremén található védőfóliát (a zuhanytálca felületét védje, óvja a mechanikai sérüléstől és vegyi anyagoktól).



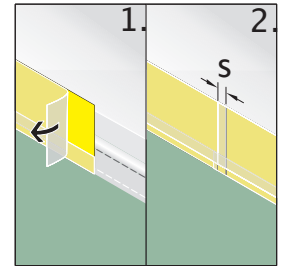
A 6. Helyezze el a WSW perem szigetelőszalagot úgy, hogy a kád/zuhanytálca-ragasztó felső széle a jelölővonalra kerüljön (a leburkolt padló felső széle és a csempe kiálló része között) (a).



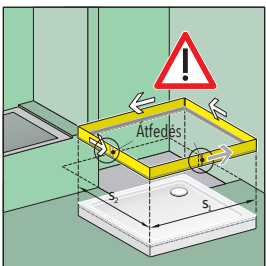
A 7. Húzzon jelölővonalat a kád/zuhanytálca felső szélén, a csempe kiálló része alatt (lásd az A 6. ábrát).



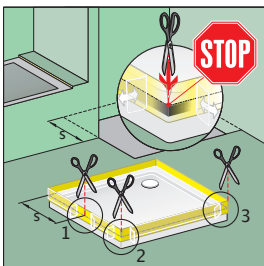
A 8. (1) Fokozatosan húzza le a védőfóliát a perem szigetelő szalagragasztó szürké felületéről. (2) Helyezze el a perem szigetelőszalagot a kád/zuhanytálca szélén, a peremszigetelő szalag végével a jelölővonalon (3). A spatula használatával **finoman nyomja le,** és szükség esetén igazítsa meg (4). **A spatulával simítsa erősen a kád/zuhanytálca függőleges széléhez!**



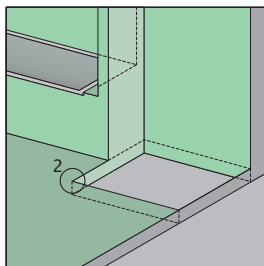
A 9. Húzza fel a védőfóliát a WSW peremszigetelő szalag elejéig (1), majd fedje át az elejét (s) és nyomja rá erősen! Hajtsa vissza a védőfóliát.



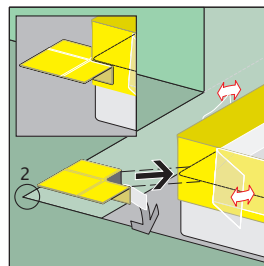
A 10. Küszöb nélküli kivitelezés / átfedés csak a hosszanti oldalon! Mérje ki a zuhanytálcat (s1+s2) x2, helyezze el a vízzáró peremszigetelő szalagot és rögzítse a zuhanytálca peremére, körben. Ha toldásra van szükség, a hosszanti oldalakon átfedheti a kád/zuhanytálca vízzáró szalagot.



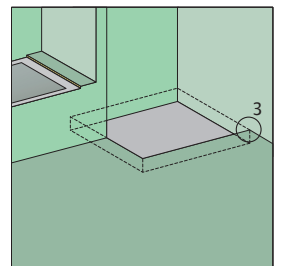
A 11. Vágja be a kád/zuhanyzó szigetelőszalagot (1) és a sarkokat (2) és (3), a WSW kád/zuhanyzó ragasztócsík felső széléig. Ne vágjon bele a ragasztócsíkba! Húzza le a peremszigetelő szalag fedőszalagját, hogy hozzáilleszhesse a vízzáró sarkokat. A vízzáró sarkok beállítása után nyomja vissza a védőfóliát!



A 12. A rugalmas vízzáró sark használata a 2. sarokhoz.



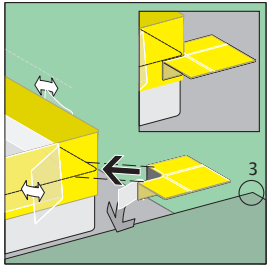
A 13. Rugalmas vízzáró sark a 2. sarokhoz. (padló/padló átmenet). Húzza le a védőfóliát a vízzáró sarok-elemen lévő kád/zuhany ragasztócsíkról (fekete), helyezze el a vízzáró peremszigetelő szalag hátulján, és nyomja le. Nyomja vissza a szigetelőszalag védőfóliáját!



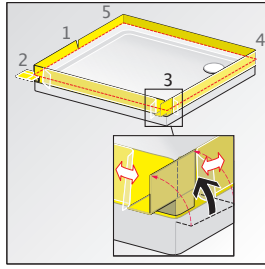
A 14. A rugalmas vízzáró sark használata a 3. sarokhoz.

Kivitelezési útmutató DURABASE WS **KÉSZ ZUHANYTÁLCA VÍZZÁRÓ SZIGETELÉSÉHEZ**

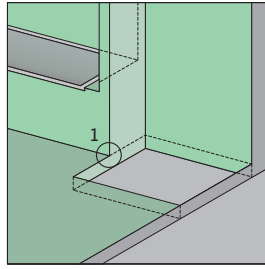
A Folytatás: a kész zuhanytálca vízszigetelés csatlakozása a beépítés előkészítéséhez



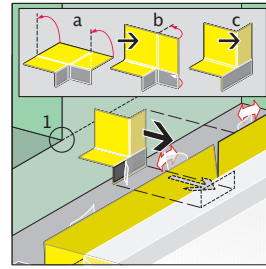
A 15. Rugalmas vízzáró sarok a (3) sarokhoz (fal/padló átmenet). Húzza le a védőfóliát a vízzáró sarokelemen lévő kád/zuhany ragasztócsíkról (fekete), majd helyezze el a sarok a kád/zuhanytálca perem szigetelőszalag hátulján, és nyomja rá. Nyomja vissza a szigetelőszalag védőfóliáját!



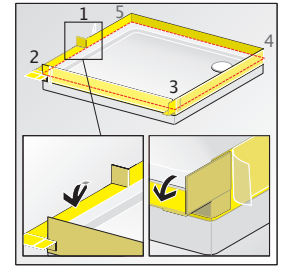
A 16. Állítsa be a sarokokat (2) és (3), majd helyezze el őket a peremszigetelő szalagon. Nyomja vissza a szigetelőszalag védőfóliáját!



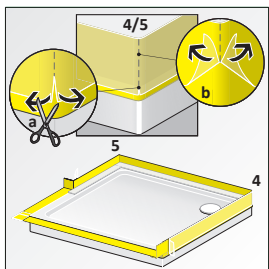
A 17. A rugalmas vízzáró sarok használata az (1) sarokhoz:



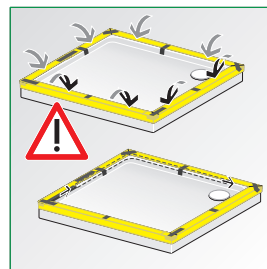
A 18. Rugalmas vízzáró sarok (1) (fal/fal/padló átmenet) hajtsa be -lásd a. és b. ábrák, majd igazítsa a c. elemhez, és helyezze el a kád/zuhanytálca vízzáró szalagon, a képen látható módon. Nyomja vissza a peremszigetelő szalag védőfóliáját!



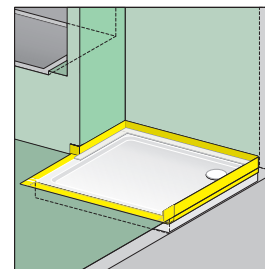
A 19. Hajtsa be az (1) sarokhoz rögzített vízzáró sarokot, és nyomja rá a peremszigetelő szalagra.



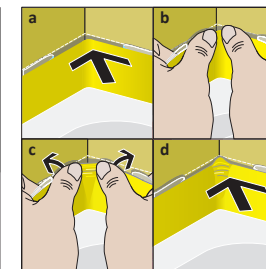
A 20. A sarokokat (4) és (5) alulról vágja be a fedőfólia fülének szélén és (a) kb. 10 mm-l felfelé, majd (b) Távolítsa el a fóliát.



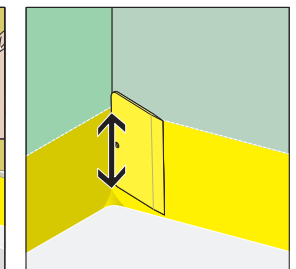
A 21. Fordítsa el a kád/zuhanyzó szigetelőszalagot a sarokkal együtt 90°-l, majd rögzítse a zuhanytálcaéhoz egy egyszerű ragasztószalaggal. Végül zárja le végig a kád/zuhanyzó széle körül. Így a kád/zuhanytálca vízzáró szalagja védve lesz a szennyeződéstől.



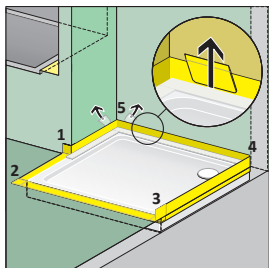
A 22. Vegye le a porvédőt. Most már a falfelületre simíthatja a peremszigetelő szalagot a falra és a padlóra a 22-25. ábrák szerint.



A 23. A zuhanytálca felhelyezése után húzza ki a következő sarokelemeket: 4. és 5. Távolítsa el a védőfóliát.

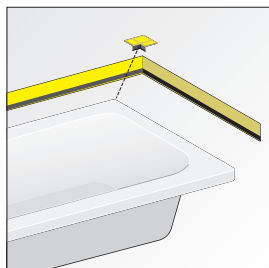


A 24. A spatula használatával nyomja a peremszigetelő szalagot pontosan a 90°-s sarokba.

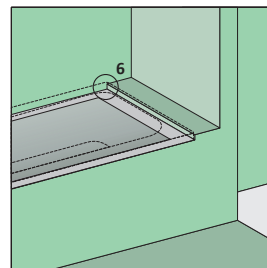


A 25. Miután eltávolította a védőfóliát a 4. és 5. sarokokról, nyomja a peremszigetelő szalagot és a fennmaradó 1-3. sarokokat a padlóhoz és a falhoz a spatulával (23. ábra). A simítást alulról felfelé végezze.

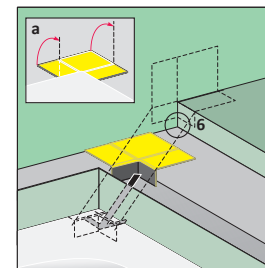
A Fürdőkádból és fal csatlakozás vízzáró szigetelése



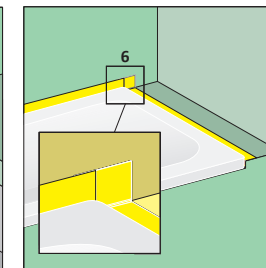
A 26. Jelölje be a kádszigetelés magasságát, és helyezze fel a szalagot úgy, mint a zuhanytálcnál. Vágja be a sarok a fürdőkád felső széléig.



A 27. A rugalmas vízzáró sarok használata a 6. sarokhoz



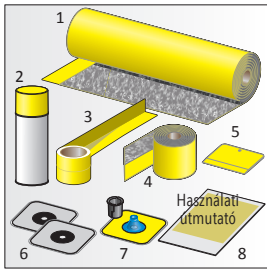
A 28. Helyezze el a rugalmas vízzáró sarokot a peremszigetelő szalag hátulján, hajtsa fel a szigetelősarokot (a), majd rögzítse a peremszigetelő szalaghoz.



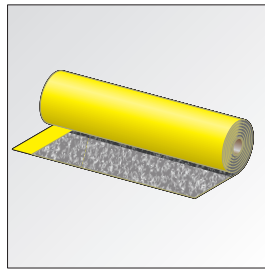
A 29. Távolítsa el az összes védőfóliát, majd erősen nyomja le a sarokot és a peremszigetelő szalagot.

Kivitelezési útmutató DURABASE WS FAL és PADLÓ VÍZZÁRÓ SZIGETELÉSÉHEZ

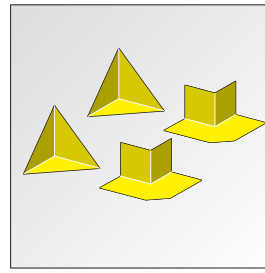
Szükséges DURABASE WS termékek



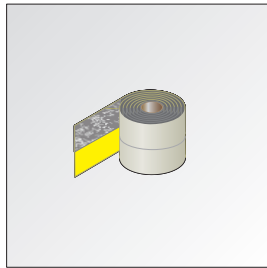
(P 5.) Öntapadó vízszigetelő készlet falak és padló felület vízzáró szigeteléséhez. 1 WarpSeal lemez 1 m x 30 m; 2 Alapozó spray; 3 Hajlaterősítő szalag 120 mm x 50 m; 4 Vízzáró fal/padló átmenet szalag; 5 Kivitelezési segédeszköz: Spatula; 6 2 x 1/2" csőmandzsetta; 7 Cseppvíz kivezetéses csőmandzsetta 8 Útmutató a felrakáshoz.



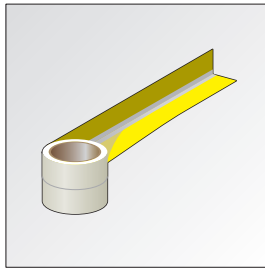
P 6. WarpSeal lemez



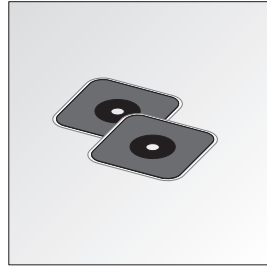
P 7. Külső és belső sarkok



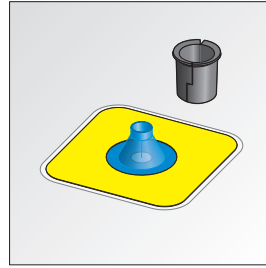
P 8. Padló-fal toldó szalag



P 9. Behajtható hajlaterősítő szalag

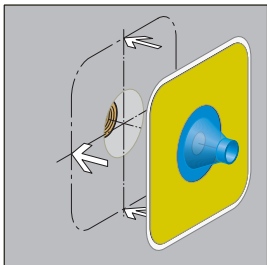


P 10. 1/2"-s (DN20) és DN50-s öntapadó rugalmas csőmandzsetta

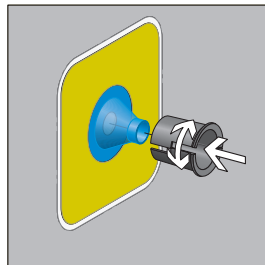


P 11. 1/2"-s (DN20) csőmandzsetta, rugalmas cseppvíz kivezetéssel
Tartozék: illesztő nyomóhüvely

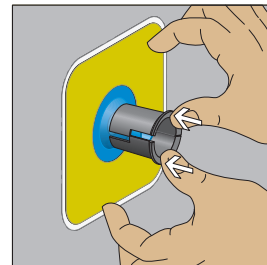
G Útmutató a cseppvíz kivezetéses csőmandzsetta felrakásához



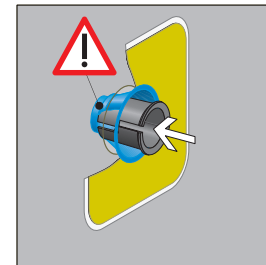
G 1. Igazítsa a csőmandzsettát a csőbemenet középhez.



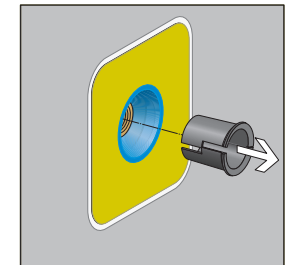
G 2. Enyhén nyissa meg a nyomóhüvelyt és helyezze rá a csőmandzsettára.



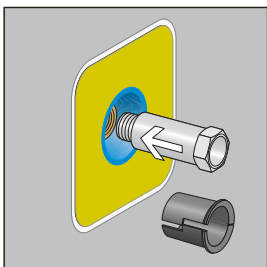
G 3. Két hüvelykujjával nyomja befelé a mandzsetta rugalmas anyagát csőkiállásra a beillesztő nyomóhüvely segítségével.



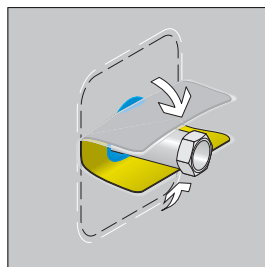
G 4. A felragasztott rugalmas csőgallért nyomja át a nyomóhüvely segítségével befelé a csőkiállásra. Ezután a rugalmas csőgallérnak **szorosan** kell illeszkedni a kiálló csőre!



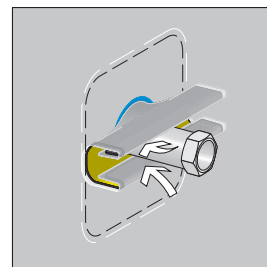
G 5. Óvatosan, kicsit szétfeszítve. Húzza ki a nyomóhüvelyt



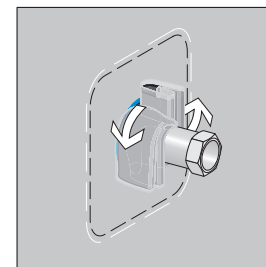
G 6. Csavarja be a csődugót.



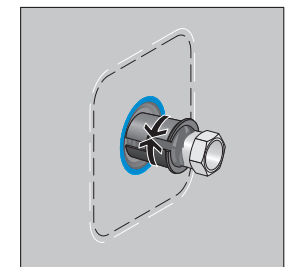
G 7. Hajtsa középre a csőmandzsettát.



G 8. Nyomja teljesen a falfelületre.



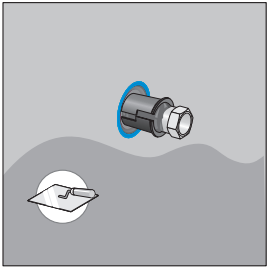
G 9. Csavarja a védődugó körül a behajtott csőmandzsettát.



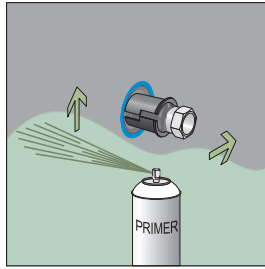
G 10. A csőmandzsettát a nyomóhüvellyel tartjuk egyben.

Kivitelezési útmutató DURABASE WS **FAL és PADLÓ VÍZZÁRÓ SZIGETELÉSÉHEZ**

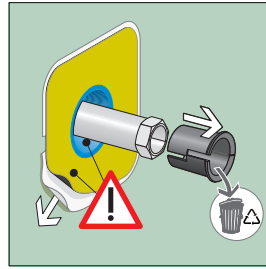
G Folytatás: Útmutató a cseppvíz kivezetéses csőmandzsetta felrakásához



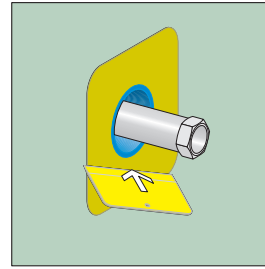
G 11. A csőmandzsettára felhelyezett nyomóhüvely körül javítsa ki a falfelületet úgy, hogy a nyomóhüvely később eltávolítható legyen.



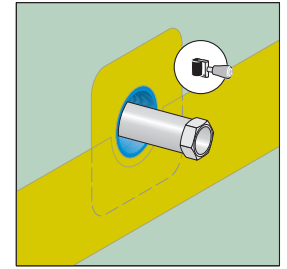
G 12. Vigyen fel az alapozót az előkészített falfelületre.



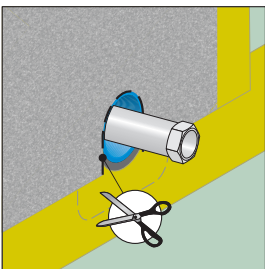
G 13. Húzza le a nyomóhüvelyt a csőkiállásról. Ezután tolja óvatosan a csőmandzsettát a csőkiállásra. Óvatosan, a falfelületről távolítson el minden zsírmaradványt. A csőmandzsettán található ragasztó alatti fal felületének teljesen zsírmentesnek kell lennie! Távolítsa el a védőfóliát.



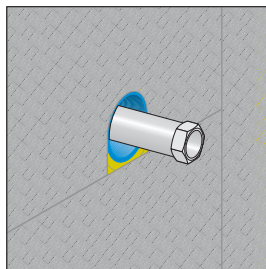
G 14. A spatulával simítsa erősen a felülethez a csőmandzsettát.



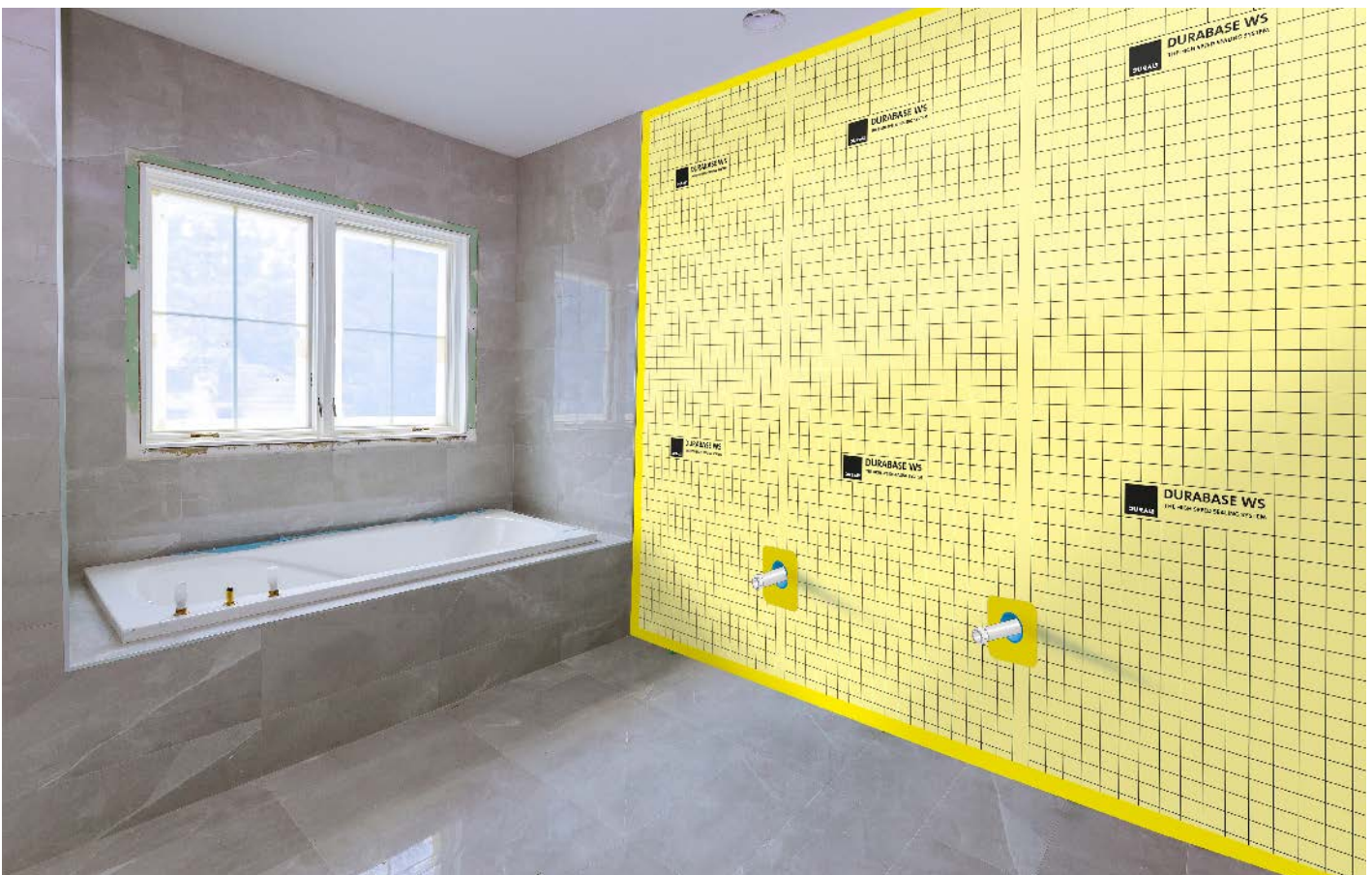
G 15. Helyezze el a hajlaterősítő szalagot a csőmandzsettán, és simítsa le hengerrel.



G 16. A WarpSeal lemezt vágja ki ollóval a rugalmas cseppkivezetés nyílás legnagyobb méreténél.

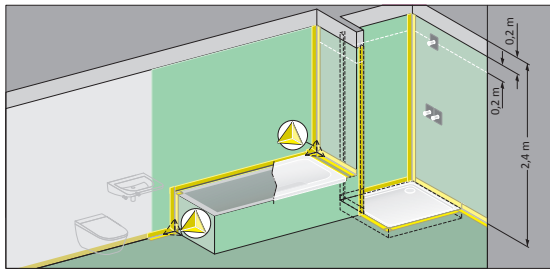


G 17. Folytassa a fal vízzáró szigetelés elhelyezését.

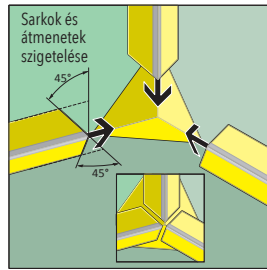


Kivitelezési útmutató DURABASE WS FAL ÉS PADLÓ VÍZZÁRÓ SZIGETELÉSÉHEZ

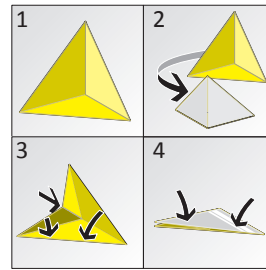
B A fal/fal és fal/padló átmenetek szigetelése belső és külső sarkokkal, hajlaterősítő szalaggal



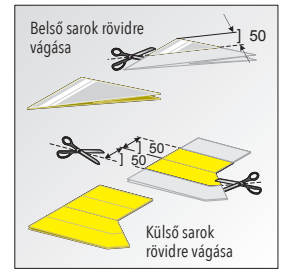
B. Öntapadó ragasztóval elkészített belső és külső sarkok, hajlaterősítő szalagok felhelyezése.



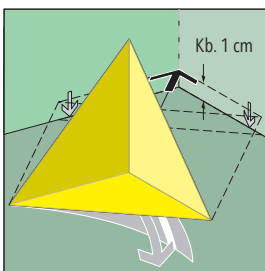
B 1. Belső sarkok (a) az egymást nem átfedő hajlaterősítő szalagok nem lehet laza rögzítésű a találkozási pontokon (b) és a fennmaradó mélyedésben (c). A rugalmas ragasztóhab anyag kitölti a fal és a padló egyenletlenségeit.



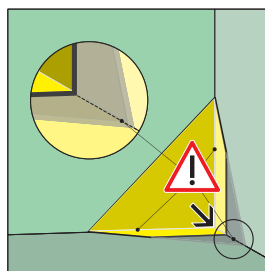
B 2. Hajtsa össze a **belső sarkokat (1-4)**, és igény szerint vágjon le belőlük (B 3 ábra).



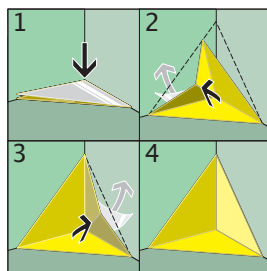
B 3. Az öntapadó ragasztóval készített **belső és külső sarkokat 50 mm-ig vághatja vissza.**



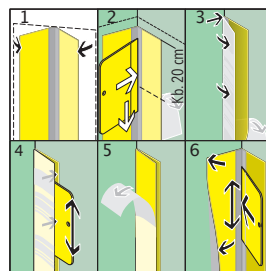
B 4. Nyomja a sarokelemet a sarokba a padlótól kb. 1 cm magasságban, **majd húzza le a védőfóliát, és távolítsa el.** Tolja lejjebb a sarokelemet a falon, és nyomja a padló felületéhez.



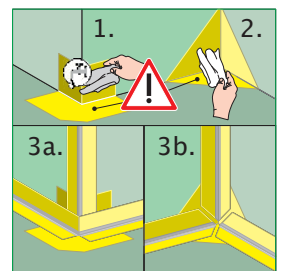
B 5. A belső sarokelem mindhárom szélé **szorosan illeszkedjen a sarokban!** A belső sarkok tetejét igény szerint le lehet vágni.



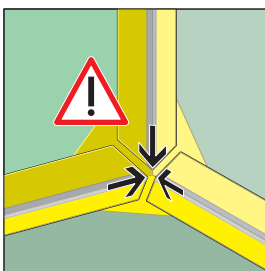
B 6. Ezután távolítsa el az oldalsó védőfóliákat (2+3) és ragassza fel a kinyitott **belső sarkot** mindkét falra (4).



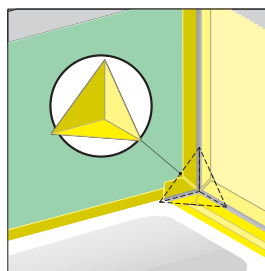
B 7. Hajtsa be a **hajlaterősítő szalagot (1)** Húzza vissza a védőfóliát a tetején (2) Helyezze egymásra a hajlaterősítő szalag két felét, és helyezze a hajtást a felső sarokba (3) majd nyomja le. Simítsa a felületre a hajlaterősítő szalag bal felét a spatulával. (4) Húzza le el a jobb oldali védőfóliát, (5) és simítsa a szalagot a spatulával (6).



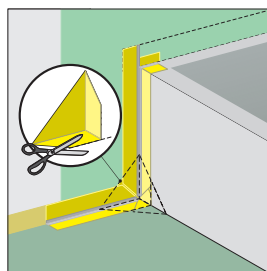
B 8. (1) Törölje le a külső vagy belső sarkot nedves törölközővel. (2) Törölje szárazra. (3a) vagy (3b) a WarpSeal lemez ragasztása



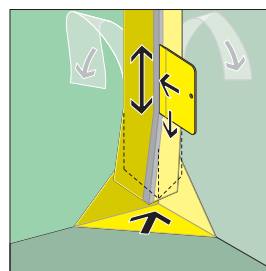
B 9. Sarokszalag felhelyezése: A belső sarkokon lévő sarokszalagokat **45°-s szögben ferdeire kell vágni** (lásd: B1 ábra). A hajlaterősítő szalagot nem lehet átfedéssel folytonosítani! (probléma a duplikált anyagvastagság!)



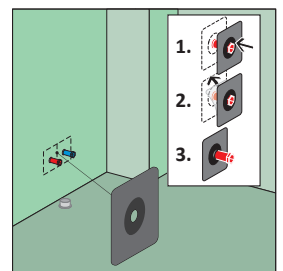
B 10. Példa: Helyezze az öntapadó belső sarkot a fal/fal/mélyedés sarkába, és ha szükséges, előzőleg vágja rövidebbre, lásd a B 5. ábrát.



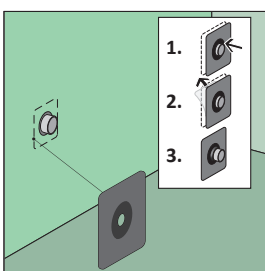
B 11. Példa: Helyezze el az öntapadó belső sarkot a kád és a padló belső sarok csatlakozásnál. Szükség esetén az öntapadó belső sarkok méretre vágható.



B 12. Először felül rögzítse a belső sarkot. Utána húzza lefelé a védőfóliát. Rögzítse az öntapadós hajlaterősítő szalagot a B 7 ábra szerint. A felületekre simítsa légmentesen a spatula segítségével.



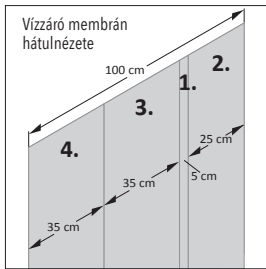
B 13. Minden csöbemenetet **csőmandzsettával** kell biztosítani. 1. Helyezze a vízszigetelő lemezzel ellátott csőmandzsettát a védődugó fölé 2. Húzza le a védőfóliát 3. A csőmandzsettát nyomja légmentesen a falfelületre.



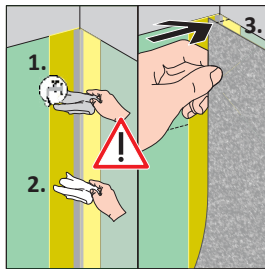
B 14. Minden csöbemenetet (pl. DN20, DN50) **fali csőmandzsettával** kell biztosítani: 1. Helyezze a vízszigetelő lemezzel ellátott csőmandzsettát a védődugó fölé 2. Húzza le a védőfóliát a csőmandzsetta felületéről 3. A csőmandzsettát légmentesen nyomja a falfelületre.

Kivitelezési útmutató DURABASE WS **FAL ÉS PADLÓ VÍZZÁRÓ SZIGETELÉSÉHEZ**

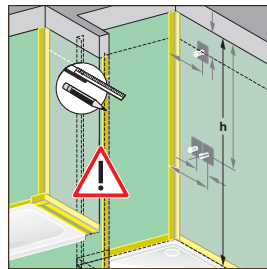
C A WarpSeal lemez felhelyezése falra és kád vagy kész zuhanytálca körüli felületekre



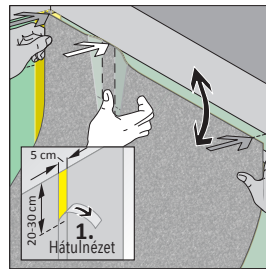
C 1. Védőfolia a WarpSeal lemez hátulján. A védőfolia eltávolítási sorrendje (1-4.) Ebben a sorrendben kell eltávolítani a védőfoliát a WarpSeal lemez hátsó felületéről



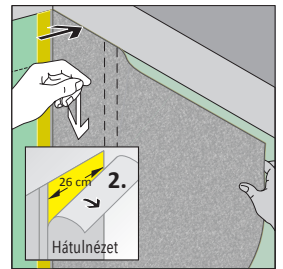
C 2. 1. Törölje le a sárga átfedési zónát nedves törülközővel. **2.** Törölje szárazra. **3.** A perem szigetelő vízzáró szalagra, sarokszalagra és a sarok elemekre a WarpSeal lemezt mindig átfedéssel helyezze el!



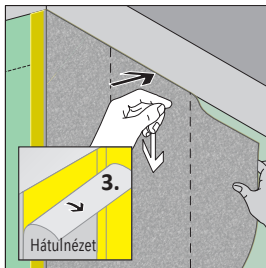
C 3. Figyelem! Vágja megfelelő hosszúságra az összes WarpSeal lemezt a következő ráhagyással: **$h + \text{kb. } 20 \text{ cm!}$** A WarpSeal lemez felhelyezése előtt jelölje ki pl. a szerelvények helyét, és a méreteket tüntesse fel a WarpSeal lemezen is (lásd: D1-D7 ábrák).



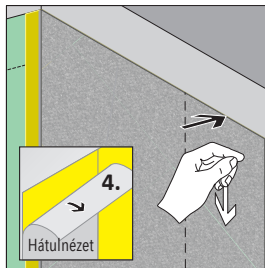
C 4. Húzza le az 5 cm széles védőfoliát kb. 20-30 cm-es hosszúságban. Helyezze fel és igazítsa meg a WarpSeal lemezt. Fokozatosan húzza le a fennmaradó védőfoliát, és helyezze fel a WarpSeal lemezt **egészen a padlón és fal sarokban elhelyezett hajlaterősítő sarok szalagra.** A részleteket lásd a C 8. és az azt követő ábrákon.



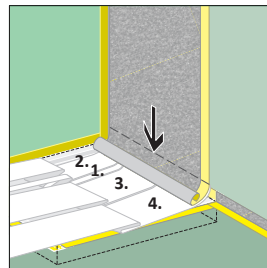
C 5. Fokozatosan húzza lefelé a 26 cm széles védőfoliát. Simítsa a gipszkarton fal felületéhez a WarpSeal lemez **felső részét** azon a területen, ahonnan a védőfoliát eltávolította. Húzza le a védőfolia többi részét, és ragassza fel a WarpSeal lemezt **egészen a hajlaterősítő sarok falfelületre hajlított részéig**



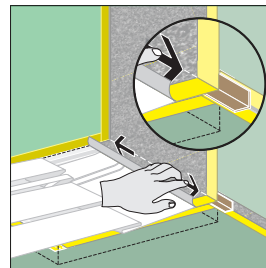
C 6. Fokozatosan húzza lefelé a 35 cm széles védőfoliát, és folytassa a munkát az előzőek szerint.



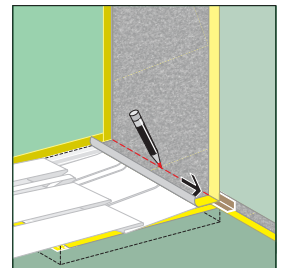
C 7. Fokozatosan húzza lefelé a 35 cm széles védőfoliát, és folytassa a munkát az előzőek szerint.



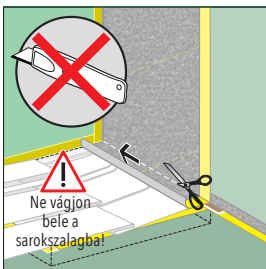
C 8. Távolítsa el a védőfoliákat közvetlenül a hajlaterősítő szalag fölötti részig, majd simítsa a falfelületre a WarpSeal lemezt. **A fal/padló átmenet aljáról még ne távolítsa el a védőfoliát!**



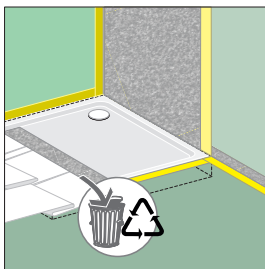
C 9. Kézzel simítsa, nyomja alaposan a WarpSeal lemezt a **hajlaterősítő szalag falfelületre hajlított részére.**



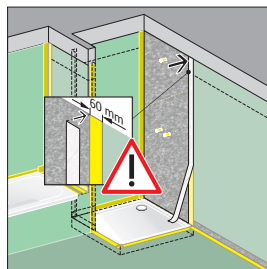
C 10. Ceruzával jelölje meg a WarpSeal lemezt a hajlaterősítő szalag hajlatában, a fal/padló (kád) csatlakozásánál.



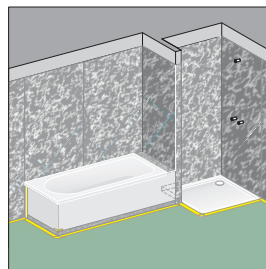
C 11. Ezután vágja végig ollóval a WarpSeal lemezt a jelölővonal mentén. **Vigyázat: Ne tegyen kárt a sarokszalagban!**



C 12. Távolítsa el az összes védőfoliát a WarpSeal lemezről. Nyomja a WarpSeal lemezt szorosan a fal- és padló felülethez, valamint a hajlaterősítő szalaghoz.



C 13. Helyezze el fehér színű öntapadós WSVS zárószalagot (60 mm) a **szövettel nem fedett WarpSeal lemez szélére.**



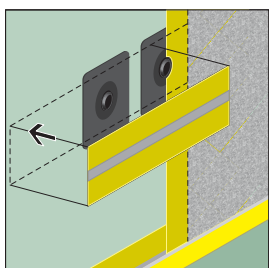
C 14. Helyezze el a WarpSeal lemezt a zuhanyfülkében és a kád/zuhanytálca körüli fal felületen.



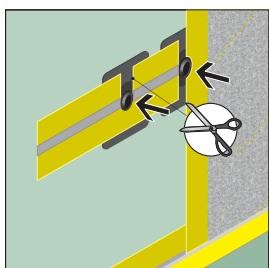
C 15. Helyezze el a WarpSeal lemezt a padló felületen.

Kivitelezési útmutató DURABASE WS FAL ÉS PADLÓ VÍZZÁRÓ SZIGETELÉSÉHEZ

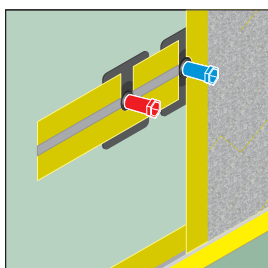
D Készítse elő a csőmandzsettákat, és helyezze fel a WarpSeal lemezt



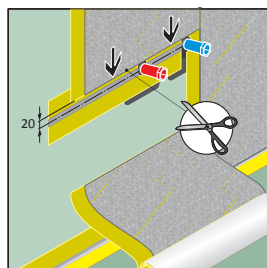
D 1. Helyezzen fel egy behajtható sarokszalagot a csőmandzsettákra. Ez nyújt biztonságos csatlakozást a WarpSeal lemez további felületéhez (D7).



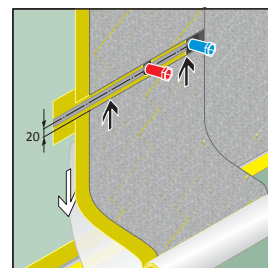
D 2. Vágja ki a védődugó (k) helyét.



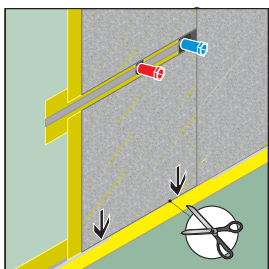
D 3. Csavarja be a védődugókat



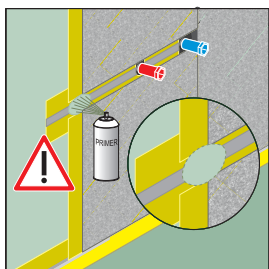
D 4. A sarokszalag közepétől indulva **jelölje meg a WarpSeal lemezt a csőbemenet felett 20 mm magasságban, majd vágja le a WarpSeal lemezt.**



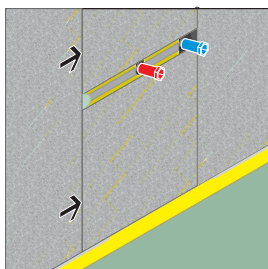
D 5. Helyezze fel a WarpSeal lemez többi részét **20 mm-rel** a sarokszalag közepe alatt, és rögzítse végig a padlóhoz.



D 6. Vágja le a WS lemezt a hajlaterősítő szalag belső mélyedésénél. Hengerrel simítsa a felületre a WarpSeal lemezt.



D 7. Szórjon alapozó sprayt a WS lemez behajtható és szövettel bevont részére telítődésig.

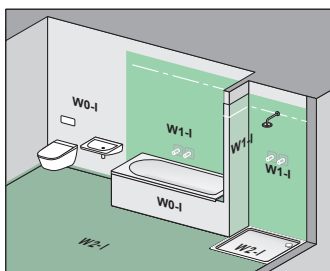


D 8. Ekkor felhelyezheti a következő WarpSeal lemezt, a spatula segítségével simítsa a felületre.

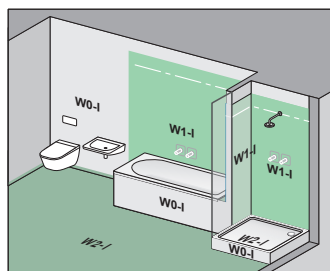


Kivitelezési útmutató DURABASE WS **FAL ÉS PADLÓ VÍZZÁRÓ SZIGETELÉSÉHEZ**

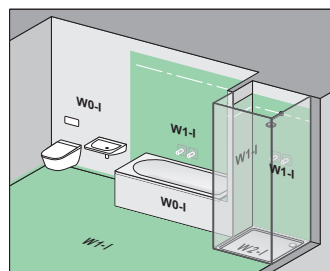
EN Segítség a vízzáró szigetelés a DIN 18534-1 szabvány szerinti fal- és padlófelületek kialakításához



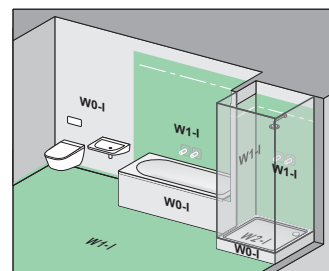
EN 1. Lakóépület fürdőszobája káddal és padlósíkba süllyesztett, küszöb nélküli, akadálymentes zuhanyzóval – a padló felület vízszigetelés átvezetése +10cm a fal felületen!



EN 2. Lakóépület fürdőszobája káddal, megemelt épített zuhanyzóval és zuhanyzófallal – a padló felület vízszigetelés átvezetése +10cm a fal felületen!

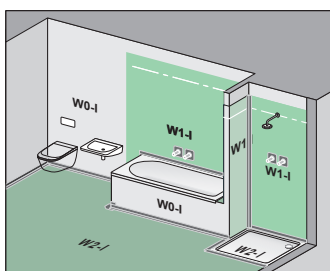


EN 3. Lakóépület fürdőszobája káddal és padlósíkba süllyesztett kész zuhanytálcával – a padló felület vízszigetelés átvezetése +10 cm a fal felületen!

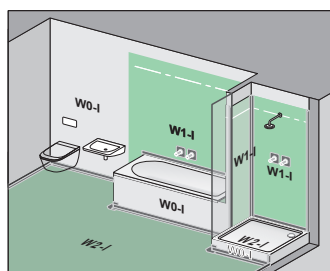


EN 4. Lakóépület fürdőszobája káddal, kiemelt, kész zuhanytálcával és zuhanyzófallal – a padló felület vízszigetelés átvezetése +10 cm a fal felületen!

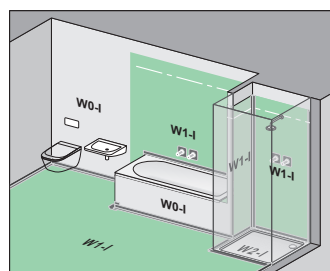
EN Segítség a fal és padló felületek valamint a kád/zuhanyzó/zuhanyzófal közötti átmenetek vízzáró szigeteléséhez



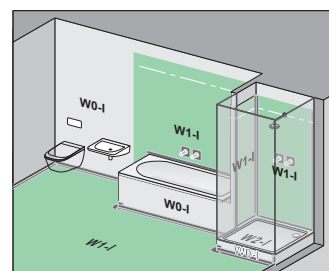
EN 11. Fal és padló közötti átmenet, kád és zuhanyzó vízzáró szigetelése.



EN 12. Fal, padló és kád között a zuhanyzó és zuhanyzófal közötti átmenetek vízzáró szigetelése.

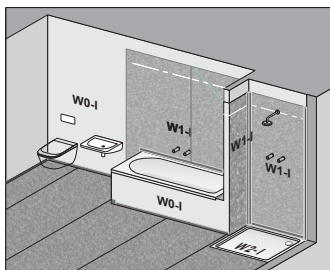


EN 13. Fal, padló és kád között, zuhanyzó és zuhanyzófal közötti átmenetek vízzáró szigetelése.

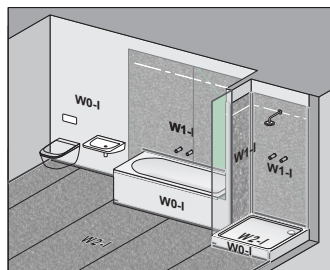


EN 14. Fal, padló és kád között a zuhanyzó és zuhanyzófal közötti átmenetek vízzáró szigetelése.

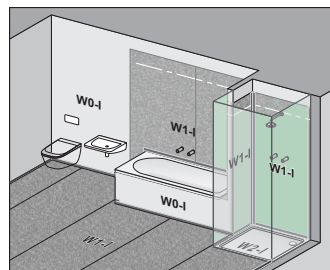
EN Segítség és útmutató a falak és padlófelületek vízzáró szigeteléséhez



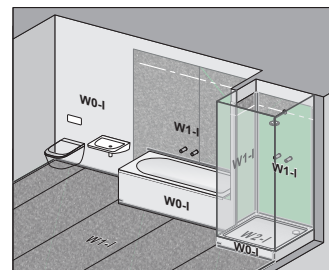
EN 21. Vízzáró membránok falakra és padlóra, W1-I és W2-I kitettségi osztályú felületekhez.



EN 22. Vízzáró membránok falakra és padlóra a W1-I és W2-I kitettségi osztályú felületekhez.



EN 23. Szigetelő membránok falakra és padlóra, W1-I és W2-I kitettségi osztályú felületekhez.

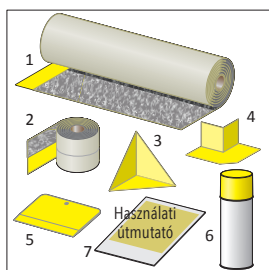


EN 24. Vízzáró membránok falakra és padlóra, W1-I és W2-I kitettségi osztályú felületekhez.



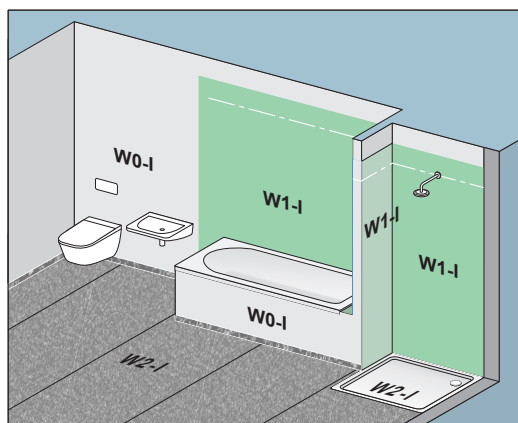
Kivitelezési útmutató DURABASE WS PADLÓ FELÜLET VÍZSZIGETELÉSÉHEZ

Szükséges DURABASE WS termékek



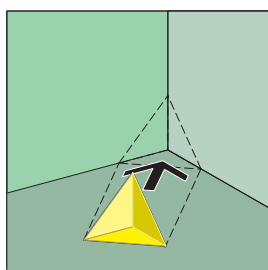
E 1. WarpSeal öntapadós szigetelő készlet padlók vízszigeteléséhez.

- 1. WS vízzáró lemez 1 m x 30 m;
- 2. Vízzáró fal/padló átmenet szalag 50 m;
- 3. 6 db belső sarokelem; 4. 2 db külső sarokelem; 5. Spatula; 6. Alapozó spray; 7. Használati útmutató.

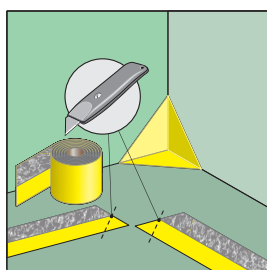


E 2. Lakóépület fürdőszobája káddal és küszöb nélküli zuhanyzóval

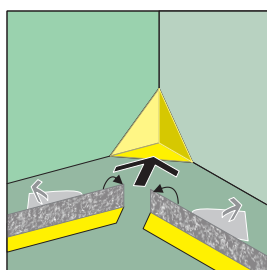
E Padlófelület vízszigetelése WarpSeal lemez használatával



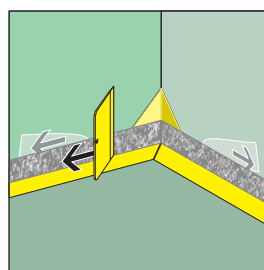
E 3. Helyezze el a belső sarkot a sarokban, lásd a B 2 - B 6. ábrákat.



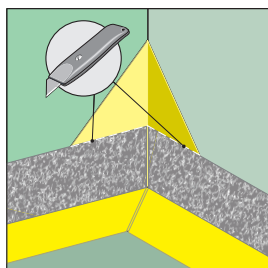
E 4. Vágja ferdére az vízzáró fal/padló átmenet szalagot a belső sarok körül 45°-ban vágóeszközzel, ollóval.



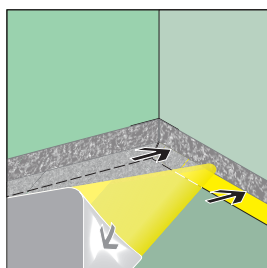
E 5. Húzza vissza a védőfóliát a hátsó oldalon, hajtsa fel a falra a szövetszikkal ellátott oldalt 90°-ig majd igazítsa a vízzáró fal/padló átmenet szalagot a belső sarokba.



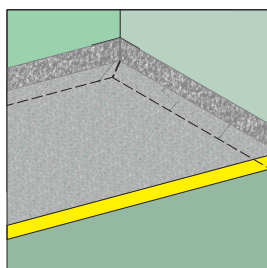
E 6. Húzza le a védőfólia többi részét, és nyomja az vízzáró fal/padló átmenet szalagot a spatula segítségével a felülethez.



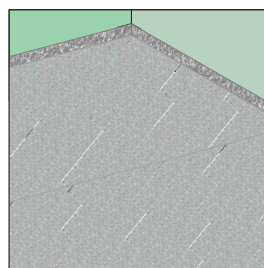
E 7. Vágóeszközzel vágja le felül a kiálló belső sarok anyagát, párhuzamosan az vízzáró fal/padló átmenet szalag tetejével.



E 8. Húzza vissza a védőfóliát a WarpSeal lemez tetején. A sarokból kiindulva igazítsa rá a WarpSeal lemezt az Vízzáró fal/padló átmenet szalag szövettel nem fedett csíkjára.



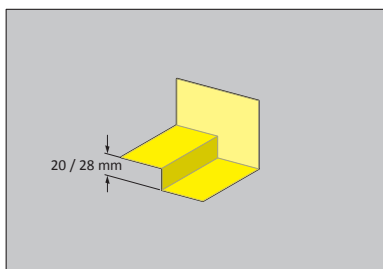
E 9. Húzza le a védőfólia többi részét, és nyomja rá a WarpSeal lemezt erőteljesen a padlóra.



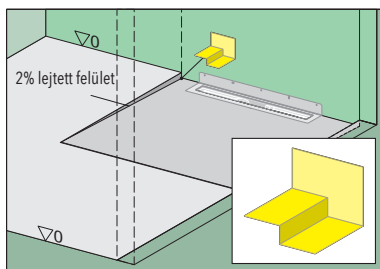
E 10. Igazítsa rá WarpSeal lemezt folyamatosan a szövettel nem fedett szegély csíkra.

Kivitelezési útmutató DURABASE WS PADLÓ FELÜLET SZIGETELÉSÉHEZ

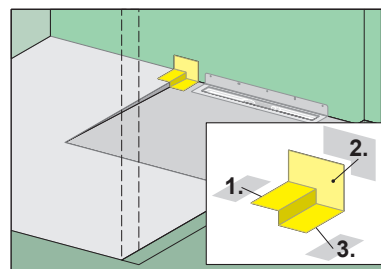
F 3D szigetelő sarokelem a küszöb nélküli, akadálymentes zuhanyhoz, behajtható sarok szalaggal



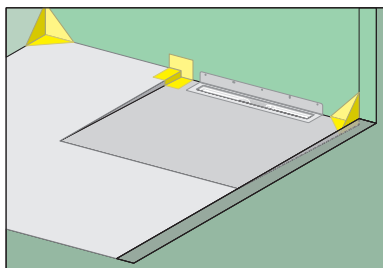
F 1. Vízzáró 3D sarokelem (20 vagy 28 mm magas (mélységű) a 2%-s lejtett zuhanytér hosszúságának függvényében), **FIGYELEM: külön balos és jobbos kivitelben!**



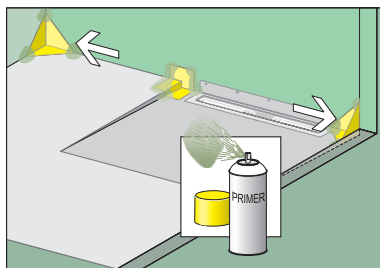
F 2. 3D szigetelő sarokelem a küszöb nélküli (akadálymentes) zuhanyzókhoz, (a problémás magasság, fal- és sarok csomópontokhoz).



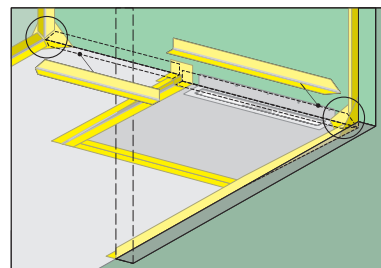
F 3. A 3D szigetelő sarokelem elhelyezése a zuhanyzó/padló, zuhanyzó/fal csatlakozásnál. Ennél az alkalmazásnál mindig egyenként húzza le a védőfóliákat az 1-3 sorrend szerint, és ezután ragaszhatjuk az 3D sarok elemet.



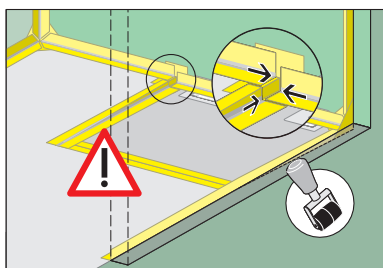
F 4. A normál és 3D belső sarokelemek elhelyezése és csatlakoztatása a WS hajlaterősítő szalaghoz.



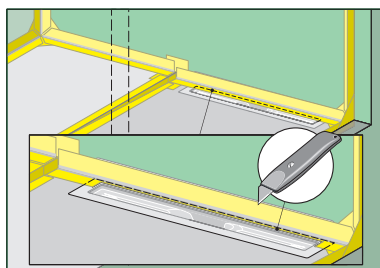
F 5. A spray használatával alapozza le a belső sarkok és a 3D sarokelem falhoz csatlakozó fal- és padló felületeket.



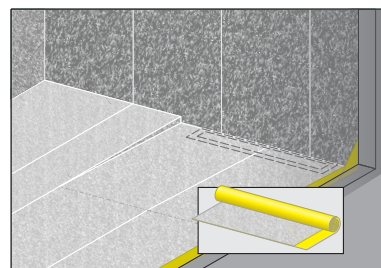
F 6. A hajlaterősítő szalag előkészítése és alkalmazása: A belső sarkoknál, gérvágóval vágja be ferdén mindhárom sarokszalagot (lásd: **B 1** és **B 8** ábra). A hajlaterősítő szalagot **nem** lehet átfedéssel folytonosítani! (a dupla anyagvastagság problémát okoz!)



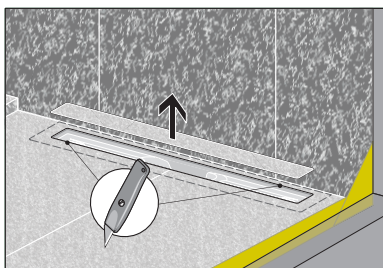
F 7. Hajlaterősítő elhelyezése a 3D sarokelemen: A hajlaterősítő szalagok között nem lehet átfedés! (a dupla anyagvastagság problémát okoz). Hengerrel simítsa le az összes hajlaterősítő szalagot.



F 8. Hajlaterősítő szalag és a vonalmenti zuhanyzó lefolyó csatlakozás: Vágja le a felesleges anyagot késsel, óvatosan, a vonalmenti folyóka felálló pereménél.



F 9. A fal és a padló felületen az előírások szerint szükséges területére kell leragasztani a WarpSeal lemezt és simítsa a WarpSeal lemez felületét és az esetleg keletkező buborékokat az oldalsó irányba a spatula segítségével.



F 10. Vágja ki késsel, óvatosan a WarpSeal szigetelő lemezt a vonalmenti folyóka - belső - felálló pereménél.

A **DURAL** TELJES KÖRŰ KÍNÁLATOT
NYÚJT A KÜSZÖB NÉLKÜLI,
AKADÁLYMENTES ZUHANYZÓK,
KIÉPÍTÉSÉHEZ, KÜLÖNFÉLE **PROFILOK**
ÉS **KIEGÉSZÍTŐK SEGÍTSÉGÉVEL**

DURAL



Csempe profilok



Dilatációs profilok



**Rétegelválasztás,
vízelvezetés és szigetelés**



Vonalmenti folyókák
ejtéstakaró profilok



LED profilok



Lábazati profilok



Teraszszegélyek
és szintezőlábak



Lábtörlő rendszerek
Taktilis termékek



Lépcsőélvédő profilok



Laminált, vinyl
és parketta profilok



Szerszámok

a Dural Magyarországon

h2o.hu

H-2040 Budaörs, Kinizsi u. 2-6.

Tel.: +36 20 203 1950

h2o@h2o.hu

www.h2o.hu

DURAL GmbH

Südring 11

D-56412 Ruppach-Goldhausen

Tel. +49 [0] 2602/9261-0

Fax +49 [0] 2602/9261-50

info@dural.com

www.dural.com

Az Ön partnere: